

Bezuinigingen en crisisbeheersing: Financiële plannen van gemeenten, 2010-2012

dr. M.A. Allers
dr. C. Hoeben



**rijksuniversiteit
 groningen**

COELO

Centrum voor Onderzoek van de Economie van de Lagere Overheden

Bezuinigingen en crisisbeheersing: Financiële plannen van gemeenten, 2010-2012

dr. M.A. Allers
dr. C. Hoeben

COELO
Centrum voor Onderzoek van de Economie van de Lagere Overheden
Faculteit Economie en Bedrijfskunde
Rijksuniversiteit Groningen
www.coelo.nl

COELO-rapport 10-7
2010

ISBN 978-90-76276-65-6

© COELO, Groningen, 2010

Alle rechten voorbehouden. Niets uit deze uitgave mag worden verveelvoudigd, opgeslagen in een geautomatiseerd gegevensbestand, of openbaar gemaakt, in enige vorm of op enige wijze, hetzij elektronisch, mechanisch, door fotokopieën, opnamen, of op enige andere manier, zonder voorafgaande schriftelijke toestemming.
Aan het verzamelen en het verwerken van de gegevens voor deze uitgave is de grootst mogelijke zorg besteed. Iedere aansprakelijkheid voor de gevolgen van activiteiten die op basis van deze gegevens worden ondernomen wordt echter afgewezen.

Inhoud

Beleidsamenvatting	6
0. Voorwoord	8
1. Inleiding	9
1.1. Onderwerp	9
1.2. Methode	9
1.3. Reikwijdte	10
2. Uitgavenontwikkeling	12
2.1. Inleiding	12
2.2. Totale lasten	12
2.3. Beleidsterreinen	14
3. Bezuinigingen op de eigen organisatie	24
3.1. Inleiding	24
3.2. Verwachte ontwikkeling	24
4. Stijging belastingopbrengst	28
4.1. Inleiding	28
4.2. Verwachte ontwikkeling alle gemeenten samen	28
4.3. Uitsplitsing naar gemeentekennmerken	28
5. Statistische analyse	31
5.1. Inleiding	31
5.2. Uitkomsten	32
Literatuur	35
Bijlage: onderzoeksverantwoording	36

Beleidssamenvatting

Onderzoek

Dit rapport is gebaseerd op gegevens uit een enquête die COELO samen met RTL-Nieuws heeft gehouden in de periode oktober-november 2010. Doel was het inventariseren van de manieren waarop gemeenten reageren op de financiële gevolgen van de bezuinigingen door de rijksoverheid en de economische recessie. Alle cijfers in dit rapport zijn gecorrigeerd voor de inflatie.

Gemeenten verkeren in grote onzekerheid over het kabinetbeleid. Het regeerakkoord van het zojuist aangetreden kabinet werd pas op 30 september bekend, en bevat veel onduidelijkheden. Ook de recessie leidt tot grote onzekerheid, met name met betrekking tot de grondexploitatie. Gemeenten reageren hierop door voorzichtig te begroten. De bestaande plannen zijn een momentopname. Ze zullen de komende tijd nader worden uitgewerkt, en worden aangepast aan informatie die nog beschikbaar zal komen.

Uitkomsten

Alle gemeenten samen verwachten in 2011 7 procent minder uit te geven dan in 2010. Dat is 258 euro per inwoner. In 2012 loopt dit op tot een daling van 12 procent ten opzichte van 2010, ofwel 445 euro per inwoner. Vooral de grote steden zien hun uitgaven flink dalen. De uitgaven op het terrein van de volkshuisvesting & stadsvernieuwing lopen het meest terug. In 2011 liggen deze 18 procent lager dan in 2010, en in 2012 27 procent. Dat komt doordat de woningmarkt is ingezakt. Gemeenten hebben veel bouwprojecten afgeblazen of uitgesteld. Ook aan wegen & openbare ruimte wordt aanzienlijk minder uitgegeven (2011: 16 procent, 2012: 8 procent), net als aan de groenvoorziening (2011: 9 procent, 2012: 10 procent). De uitgaven aan armoedebeleid lopen het minst terug: 4 procent in 2011, oplopend tot 6 procent in 2012.

Veel gemeenten proberen te bezuinigen op de ambtelijke organisatie en de bedrijfsvoering. Dit moet in 2011 19 euro per inwoner opleveren, oplopend tot 31 euro in 2012. Landelijk gaat het om 322 miljoen euro in 2011 en 518 miljoen in 2012. Opvallend is dat vooral gemeenten met een sterk stedelijk karakter veel op de eigen organisatie bezuinigen.

Behalve minder uitgeven is belastingverhoging in theorie een manier om financiële problemen het hoofd te bieden. Gemeenten verwachten in 2011 gemiddeld een stijging van de ozb-opbrengst van 1,5 procent, oplopend tot 1,6 procent in 2012. Dit levert per inwoner in 2011 2,7 euro op, oplopend tot 2,9 euro per inwoner in 2012. Gemeenten met een zwakke sociale structuur verhogen de ozb meer dan andere gemeenten. Het gaat echter hoe dan ook om geringe bedragen. De financiële problemen worden voorsnog dus niet opgelost door de belasting te verhogen.

De politieke achtergrond van de wethouders van een gemeente heeft enige invloed op de uitgavenbeslissingen. Onder linkse gemeentebesturen lopen de uitgaven aan wegen & openbare ruimte en maatschappelijk werk naar verhouding minder terug.

Gemeentebesturen met naar verhouding veel VVD- en CDA-wethouders laten de uitgaven aan armoedebeleid minder dalen, al geldt dit alleen voor 2011, niet voor 2012.

O. Voorwoord

Dit onderzoek is uitgevoerd door het Centrum voor Onderzoek van de Economie van de Lagere Overheden (COELO) in samenwerking met RTL-nieuws. Vanuit RTL-nieuws waren Tjitske Boomsma en André Tak bij het onderzoek betrokken.

Veel dank is verschuldigd aan de contactpersonen bij de gemeenten die bereid waren de vragenlijst in te vullen en aanvullende vragen te beantwoorden. Anton Nanninga, Jacob Dankert en Jutta Bolt (COELO) waren behulpzaam bij het verwerken van de enquêtegegevens.

1. Inleiding

1.1. Onderwerp

Als gevolg van de economische recessie hebben gemeenten te maken met tegenvallende inkomsten en oplopende uitgaven. Uit COELO-onderzoek bleek eerder dit jaar dat gemeenten ten gevolge van de recessie een financiële strop lijdten ter hoogte van 1.769 miljoen euro in 2009 en 1.329 miljoen euro in 2010 (Allers en Bolt, 2010). Voor circa een kwart wordt dit veroorzaakt door oplopende uitgaven.¹ Het leeuwendeel is het gevolg van tegenvallende inkomsten, vooral uit grondexploitatie. Recent onderzoek geeft aan dat de strop bij de grondexploitatie uiteindelijk minimaal 2,4 miljard euro bedraagt (Berns et al., 2010).

Daar komt bij dat de rijksoverheid bezuinigingen heeft aangekondigd op diverse uitkeringen aan gemeenten. Tot aan de publicatie van het concept-regeerakkoord op 30 september 2010 vreesden gemeenten een korting van circa tien procent op de algemene uitkering uit het gemeentefonds. Die korting bleek uiteindelijk mee te vallen. Daar staat tegenover dat kortingen zijn aangekondigd op specifieke uitkeringen aan gemeenten. Ook krijgen gemeenten er taken bij die zij met de meegeleverde financiële middelen vermoedelijk niet kunnen uitvoeren. Het regeerakkoord munt echter niet uit in duidelijkheid.

Onzekerheid is troef, zowel wat betreft de uiteindelijke gevolgen van de recessie als wat betreft de consequenties van het beleid van het nieuwe kabinet voor gemeenten. Veel gemeenten hebben aanzienlijke bezuinigingen aangekondigd om de begroting in evenwicht te houden. Ook zijn geplande bouwprojecten op grote schaal uitgesteld of beëindigd. Dit rapport doet verslag van een inventarisatie van deze plannen. Het onderzoek is uitgevoerd in samenwerking met RTL-nieuws.

Dit onderzoek is in korte tijd uitgevoerd, en is dus niet bedoeld om een definitief beeld te geven. Daarvoor is het voorlopig ook nog te vroeg. Doel van het onderzoek is een eerste, gefundeerde, indruk te krijgen van de voorgenomen reacties van gemeenten op de financiële moeilijkheden waarin zij verkeren.

1.2. Methode

De resultaten in dit rapport zijn gebaseerd op gegevens die zijn verzameld via een elektronische vragenlijst die door 253 gemeenten (59 procent van alle gemeenten, met daarin 65 procent van de bevolking) in de periode oktober-november 2010 is ingevuld. De deelnemende gemeenten zijn representatief voor alle gemeenten (zie de

¹ Hoewel de boekhoudkundige term "lasten" soms zuiverder zou zijn, wordt in dit rapport ook gesproken van "uitgaven", omdat dit voor veel lezers duidelijker zal zijn. We gebruiken beide begrippen door elkaar.

onderzoeksverantwoording in de bijlage). Alle bedragen zijn omgerekend naar euro's van 2010.

In de onderzoeksperiode waren de begrotingen voor 2011 nog niet allemaal vastgesteld. Dat gebeurt rond 15 november. Doordat het concept-regeerakkoord - en dus informatie over de voorgestelde bezuinigingen op de uitkeringen aan gemeenten - pas laat beschikbaar kwam, waren de concept-begrotingen nog niet in alle gemeenten klaar. Wachten op 15 november zou dit probleem slechts ten dele oplossen. Nogal wat gemeenten hebben ons namelijk laten weten dat in de begrotingen nog niet alle bezuinigingen zullen zijn verwerkt. Daarvoor ontbreekt in veel gevallen de tijd, en is bovendien de onzekerheid te groot. Daarom hebben wij er voor gekozen de plannen die in oktober - begin november bestonden als uitgangspunt te nemen. Hoeveel gemeenten werkelijk gaan bezuinigen zal pas bekend worden na afloop van de desbetreffende begrotingsjaren.

Wij vroegen gemeenten niet rechtstreeks naar het bedrag dat zij van plan zijn te bezuinigen. Het begrip "bezuiniging" is namelijk verre van eenduidig. Sommigen bedoelen daarmee een daling van de uitgaven aan een bepaald beleidsterrein. Anderen nemen de oorspronkelijke plannen als uitgangspunt, en beschouwen een lager bedrag als bezuiniging ("minder meer"). Om gegevens te verkrijgen die zo veel mogelijk vergelijkbaar zijn, is gevraagd naar de begrote lastenontwikkeling op een aantal specifieke beleidsterreinen in de periode 2010 - 2011 - 2012. Nu is het mogelijk dat een gemeente in 2010 eenmalig veel aan een bepaald beleidsterrein uitgeeft. De lasten zullen de jaren daarna dan lager komen te liggen, zonder dat sprake is van een bezuiniging. Het omgekeerde is echter ook mogelijk. Voor alle gemeenten samen zullen beide effecten elkaar naar verwachting grotendeels opheffen. Een daling van de begrote lasten kan ook het gevolg zijn van de recessie. Die heeft bijvoorbeeld tot gevolg dat nauwelijks nog grond bouwrijp wordt gemaakt.

Op één terrein vroegen wij wel rechtstreeks naar de voorgenomen bezuinigingen. Dit betreft de bezuinigingen op de eigen organisatie (bedrijfsvoering, ambtelijke organisatie). Op dit terrein is het niet goed mogelijk om naar de totale uitgaven te vragen.

1.3. Reikwijdte

Het onderzoek heeft betrekking op de jaren 2010 - 2012. Doel is na te gaan hoe de uitgaven in 2011 en in 2012 zich naar verwachting zullen verhouden tot de uitgaven in 2010. Voor het jaar 2011 waren geen grote bezuinigingen vanuit de rijksoverheid voorzien, voor 2012 wel. Voor 2012 heerste tot voor kort grote onzekerheid, die door het regeerakkoord maar ten dele is weggenomen.

Het onderzoek concentreert zich op een aantal specifieke uitgavenposten waar gemeenten mogelijk op gaan bezuinigen. Het gaat om de volgende gemeentelijke uitgavencategorieën:

- Sport (sportlocaties, ondersteuning sportverenigingen)
- Kunst & cultuur (waaronder bibliotheek)

- Gemeentelijk armoedebelid (bijzondere bijstand, kwijschelding, minimapas, enz.)
- Maatschappelijk werk (waaronder WMO en jeugd- en jongerenwerk)
- Openbaar groen
- Wegen & openbare ruimte (waaronder straatreiniging)
- Openbare orde & veiligheid (waaronder stadswachten)
- Volkshuisvesting & stadsvernieuwing.

Natuurlijk zijn ook elders bezuinigingen mogelijk. Daarom is ook gevraagd naar de ontwikkeling van de totale lasten.

Afzonderlijk is de vraag gesteld hoeveel gemeenten denken te gaan bezuinigen op de bedrijfsvoering of op de ambtelijke organisatie. Ten slotte is onderzocht wat de begrote stijging is van de opbrengst van de onroerendezaakbelasting (ozb). Dit is in de praktijk de enige inkomstenbron van betekenis die gemeenten kunnen inzetten om hun bestedingsruimte te vergroten.

2. Uitgavenontwikkeling

2.1. Inleiding

Dit hoofdstuk laat de uitgavenontwikkeling zien op de volgende beleidsterreinen:

- Sport (sportlocaties, ondersteuning sportverenigingen)
- Kunst & cultuur (waaronder bibliotheek)
- Gemeentelijk armoedebeleid (bijzondere bijstand, kwijschelding, minimapas, enz.)
- Maatschappelijk werk (waaronder WMO en jeugd- en jongerenwerk)
- Openbaar groen
- Wegen & openbare ruimte (waaronder straatreiniging)
- Openbare orde & veiligheid (waaronder stadswachten)
- Volkshuisvesting & stadsvernieuwing

Ook wordt de ontwikkeling van de totale gemeentelijke lasten getoond. Dat gebeurt in paragraaf 2.2. In paragraaf 2.3 worden de bovenstaande afzonderlijke beleidsterreinen bekeken. We maken steeds een uitsplitsing naar gemeenteomvang, mate van stedelijkheid en naar sociale structuur.

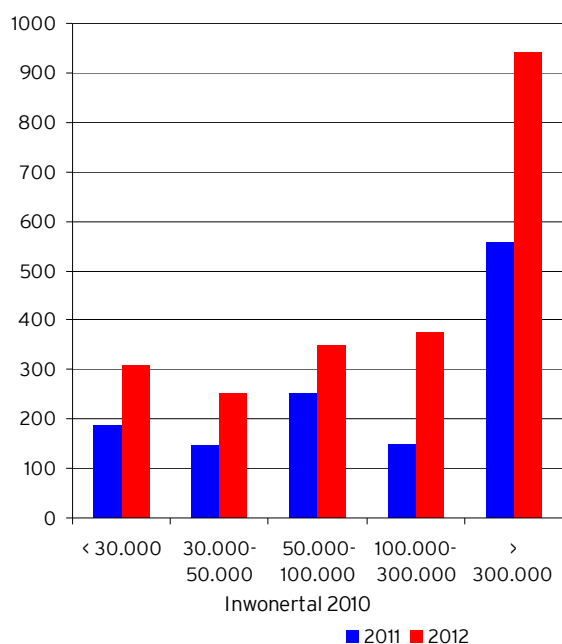
2.2. Totale lasten

De totale lasten van gemeenten liggen in 2011 7 procent lager dan in 2010, en in 2012 12 procent. De verandering in de totale lasten van een gemeente is geen ideale maatstaf voor de mate waarin er wordt bezuinigd. Grote incidentele lasten voor bijvoorbeeld grondexploitatie of toevoegingen aan reserves kunnen de lasten in een bepaald jaar aanzienlijk beïnvloeden. Voor alle gemeenten samen middelen dit soort zaken vermoedelijk voor een groot deel uit. De voorziene dalingen van de lasten van alle gemeenten samen wijken in elk geval sterk af van de stijgende lastentrend van de afgelopen periode.

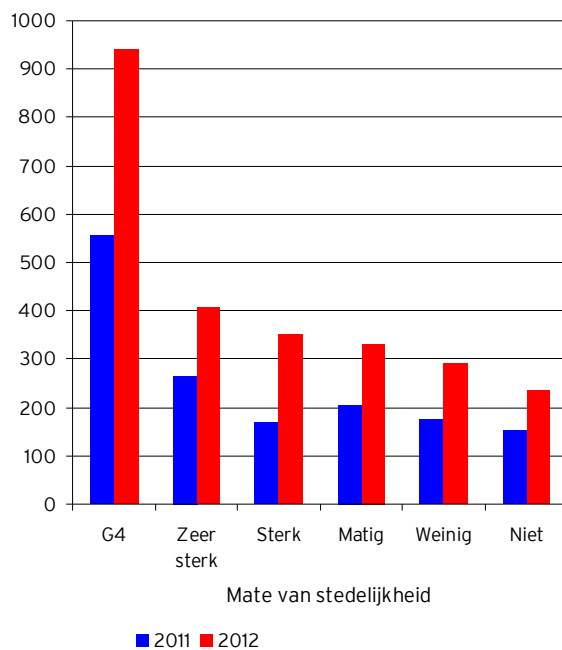
Met name de vier grote gemeenten (Amsterdam, Rotterdam, Den Haag en Utrecht; elk met meer dan 300.000 inwoners) voorzien een daling van hun totale lasten (figuur 1). Dat geldt voor zowel 2011 als voor 2012.

De gemeenteomvang is niet altijd bepalend voor de mate van stedelijkheid van een gemeente. Sommige gemeenten bestaan uit een groot aantal kernen, die elk afzonderlijk vrij klein zijn. Daarom geven wij hier ook een uitsplitsing naar de mate van stedelijkheid. Figuur 2 laat zien dat de lastendaling toeneemt bij een sterkere mate van stedelijkheid. Figuur 3 laat zien dat gemeenten met een zwakke of matige sociale structuur de lasten het meest zien teruglopen. In gemeenten met een redelijke sociale structuur lopen de totale lasten het minst terug, minder dan in gemeenten met een goede sociale structuur.

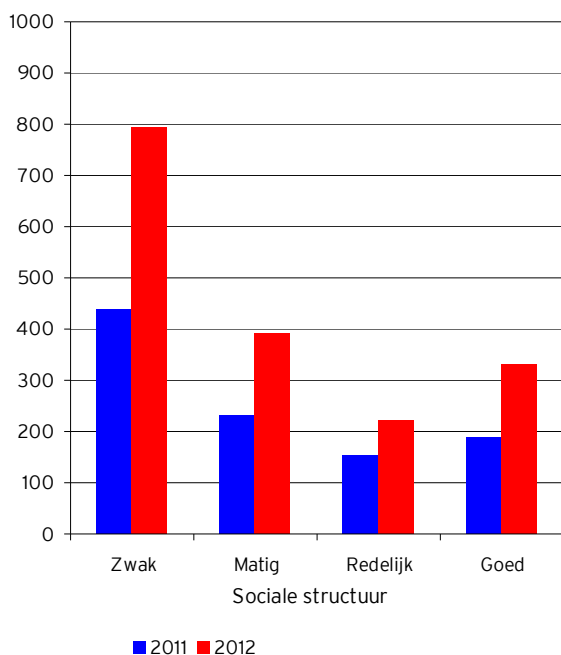
Figuur 1. Daling totale lasten ten opzichte van 2010, naar inwonertal, euro per inwoner



Figuur 2. Daling totale lasten ten opzichte van 2010, naar stedelijkheid, euro per inwoner



Figuur 3. Daling totale lasten ten opzichte van 2010, naar sociale structuur, euro per inwoner



2.3. Beleidsterreinen

De uitgaven aan de acht hier onderzochte beleidsterreinen bedragen in 2010 gemiddeld 36 procent van de totale gemeentelijke lasten. De uitgaven aan deze beleidsterreinen liggen in 2011 naar verwachting 9 procent lager dan in 2010, en in 2012 12 procent. Dat is respectievelijk 120 euro per inwoner in 2011 en 148 euro per inwoner in 2012 (beide ten opzichte van 2010). Figuur 4 laat zien hoe sterk de uitgaven dalen op de onderzochte beleidsterreinen. Voor beide jaren is de daling bij volkshuisvesting & stadsvernieuwing het grootst. Voor 2011 gaat het om 42 euro per inwoner, voor 2012 om 63 euro per inwoner (ten opzichte van 2010). Veel projecten zijn uitgesteld of afgeblazen, vooral als gevolg van de economische recessie.

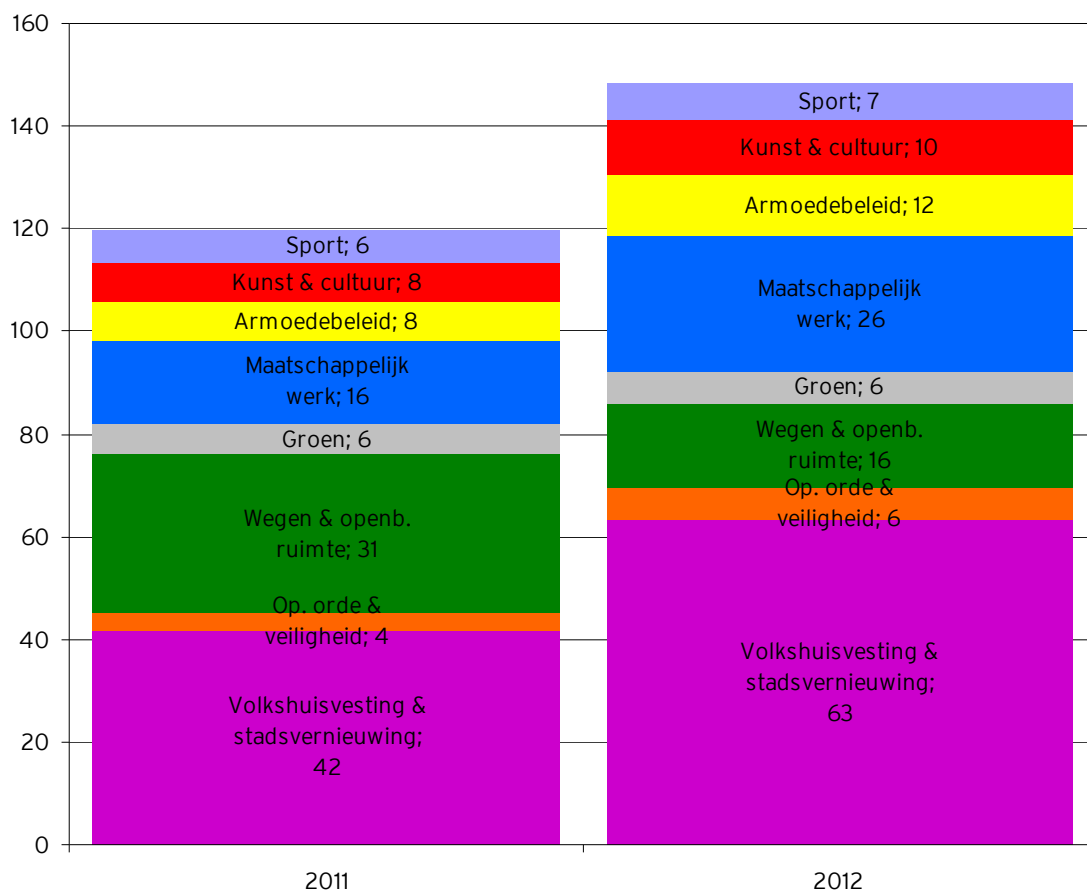
In omvang de tweede post in 2011 is wegen & openbare ruimte (31 euro per inwoner). Hierop is op korte termijn relatief gemakkelijk te bezuinigen, door bijvoorbeeld onderhoud uit te stellen. Ook geven sommige gemeenten aan dat de uitgaven aan wegenonderhoud in 2010 hoger waren dan normaal als gevolg van de strenge winter. Voor 2011 en 2012 worden weer "normale" uitgavenniveaus verwacht.

Aan maatschappelijk werk wordt in 2011 16 euro per inwoner minder uitgegeven. De dalingen voor de andere categorieën zijn kleiner: acht euro per inwoner voor zowel kunst & cultuur en voor lokaal armoedebeleid, zes euro per inwoner voor zowel sport als groen en vier euro per inwoner voor openbare orde & veiligheid.

In 2012 nemen de uitgaven aan volkshuisvesting en stadsvernieuwing verder af; de daling bedraagt 63 euro per inwoner in vergelijking met 2010. Maatschappelijk werk

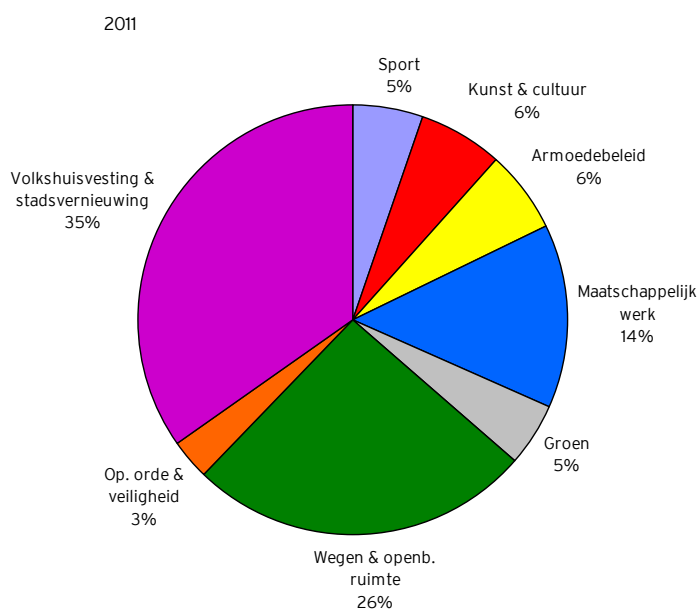
staat dit jaar op de tweede plaats met een daling van 26 euro per inwoner. In 2012 is de uitgavendaling voor alle categorieën groter dan in 2011, met uitzondering van wegen en openbare ruimte.

Figuur 4. Vermindering uitgaven ten opzichte van 2010 per beleidsterrein; euro per inwoner

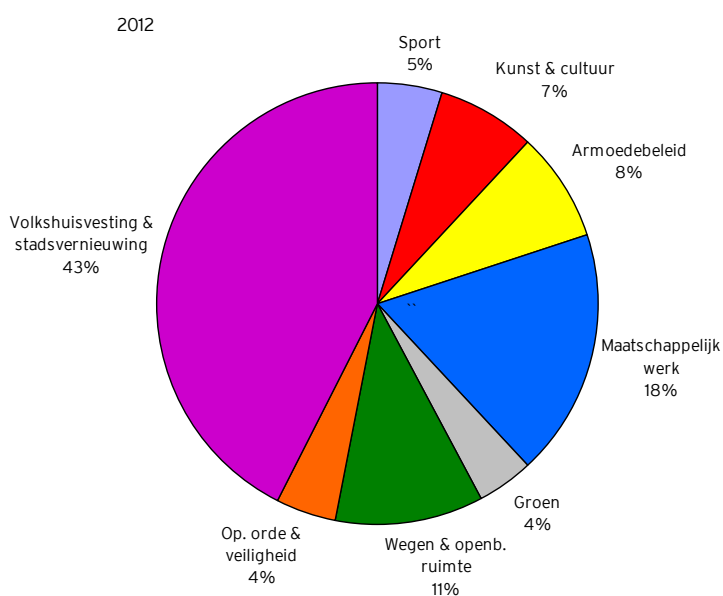


Figuur 5 laat voor 2011 zien hoe de totale uitgavenvermindering op de onderzochte beleidsterreinen is samengesteld. Hierbij moet wel worden bedacht dat deze beleidsterreinen samen niet de totale lasten vormen; er staan nog andere posten op de gemeentelijke begrotingen. Duidelijk is dat volkshuisvesting & stadsvernieuwing (35 procent), wegen & openbare ruimte (26 procent) en maatschappelijk werk (14 procent) de belangrijkste onderdelen zijn. In 2012 is het aandeel van wegen & openbare ruimte echter aanzienlijk teruggelopen (tot 11 procent, zie figuur 6).

Figuur 5. Daling uitgaven 2011 ten opzichte van 2010; percentage van totaal van de beleidsterreinen



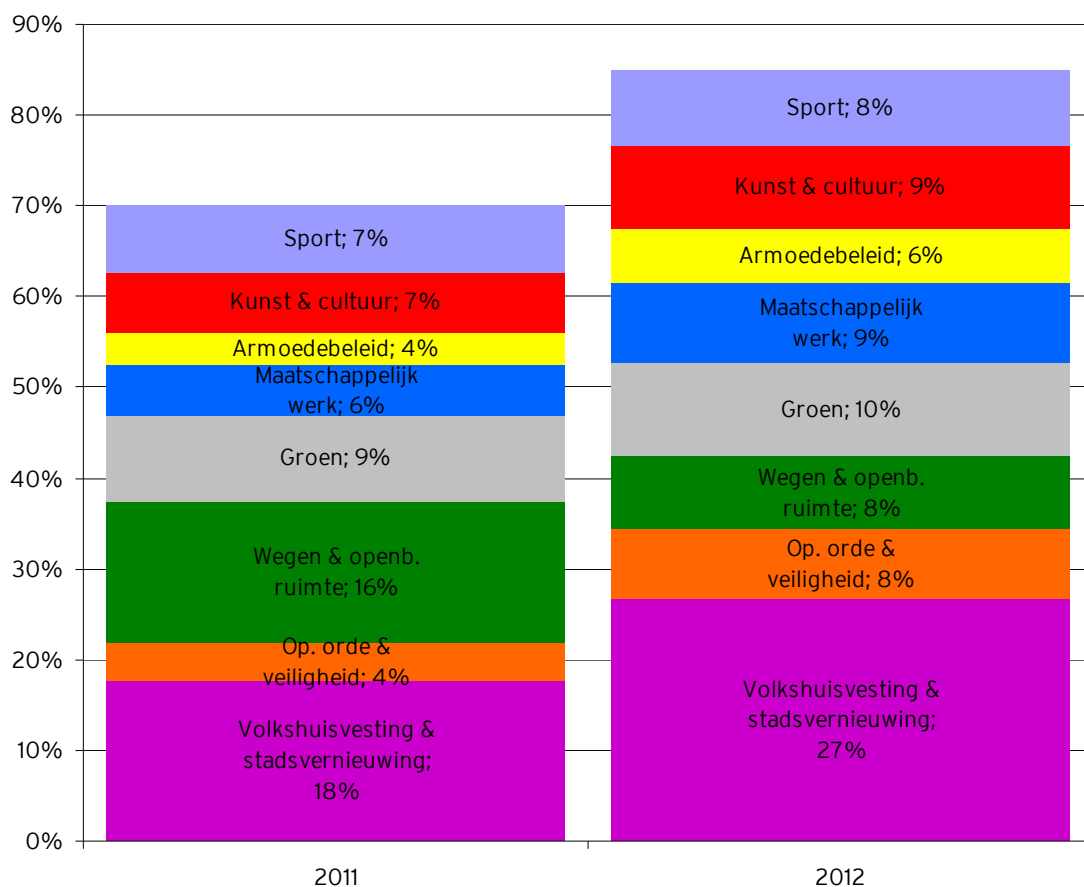
Figuur 6. Daling uitgaven 2012 ten opzichte van 2010; percentage van totaal van de beleidsterreinen



Een uitgavendaling kan in euro's per inwoner gemeten beperkt zijn, maar toch een groot deel beslaan van de totale uitgaven op een bepaald terrein. Dat is te zien in figuur 7. Die laat zien met welk percentage de uitgaven aan de onderzochte

categorieën daalt. Aan groen wordt in 2011 9 procent minder uitgegeven dan in 2010, en in 2012 10 procent. Dat is meer dan figuren 5 en 6 suggereren. De verklaring hiervoor is dat groen een vrij kleine uitgavenpost is. Op het totaal tellen uitgavenmutaties op deze post niet zwaar mee. Anderzijds zijn de dalingen bij volkshuisvesting & stadsvernieuwing procentueel minder groot dan de bedragen in euro's suggereren. Desalniettemin is de procentuele lastendaling bij deze categorie in beide jaren het grootst van alle onderzochte beleidsterreinen.

Figuur 7. Uitgavendalingen ten opzichte van 2010 als percentages van de totale lasten per beleidsterrein



Uitsplitsing naar gemeenteomvang

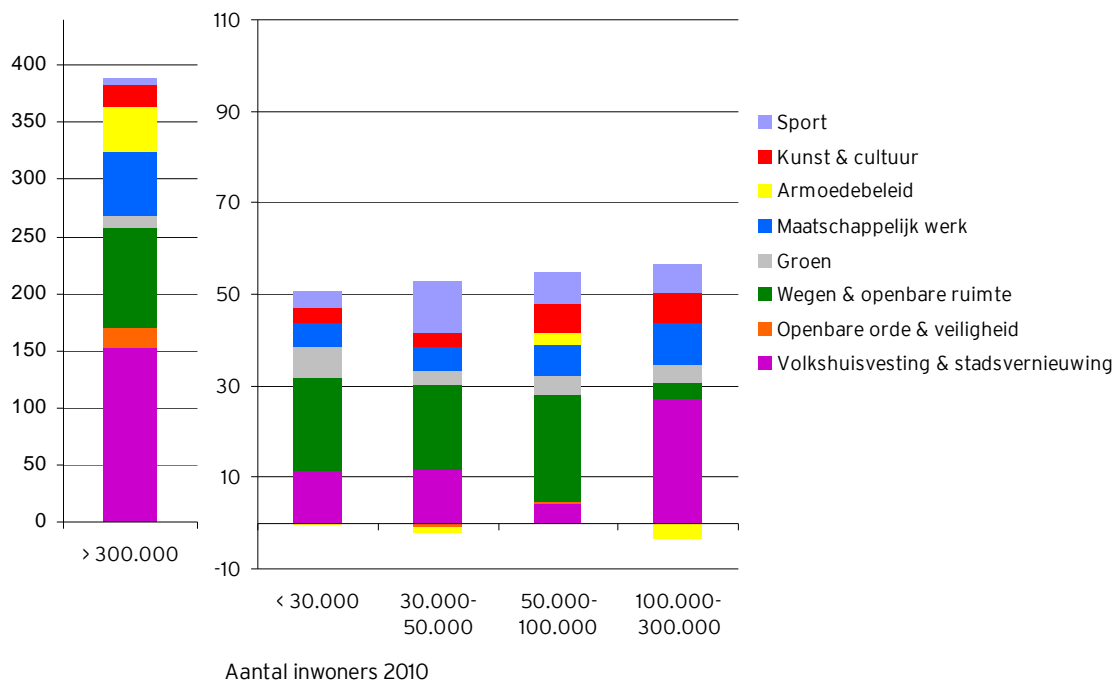
Figuur 8 laat zien dat het totaalbedrag dat in 2011 minder aan de onderzochte beleidsterreinen wordt uitgegeven per inwoner gemeten heel licht oploopt met de gemeentegrootte. Ten minste, wanneer de vier grote gemeenten (met meer dan 300.000 inwoners) buiten beschouwing worden gelaten. De grote vier wijken zo sterk af van de overige gemeenten dat zij in de figuur een aparte schaal hebben gekregen.² Bij enkele van deze gemeenten speelt – sterker dan bij de overige gemeenten – dat administratieve veranderingen een belangrijke oorzaak zijn van de veranderingen in de uitgaven aan de beleidsterreinen. Om die reden zijn de grote gemeenten apart in de figuren weergegeven.

De samenstelling van de lastendalingen verschilt per groottegroep. Bij de G4 en de 100.000+ gemeenten dalen met name de uitgaven aan volkshuisvesting en stadsvernieuwing. Uitgaven aan sport dalen vooral in gemeenten met tussen de 30.000 en 50.000 inwoners.

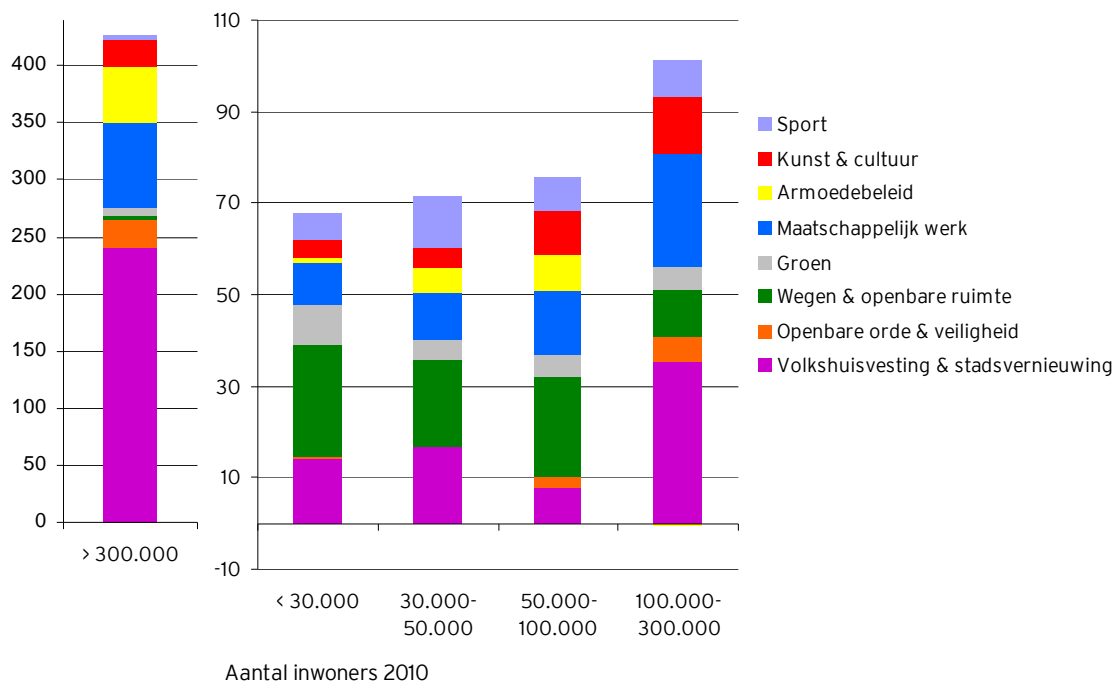
Voor 2012 (figuur 9) loopt het totaalbedrag sterker op met de gemeenteomvang dan voor 2011.

² Om de vergelijkbaarheid te bevorderen hebben figuren 8 tot en met 13 dezelfde schalen gekregen.

Figuur 8. Uitgavendaling 2011 ten opzichte van 2010 in euro per inwoner; naar inwonertal



Figuur 9. Uitgavendaling 2012 ten opzichte van 2010 in euro per inwoner; naar inwonertal



Uitsplitsing naar mate van stedelijkheid

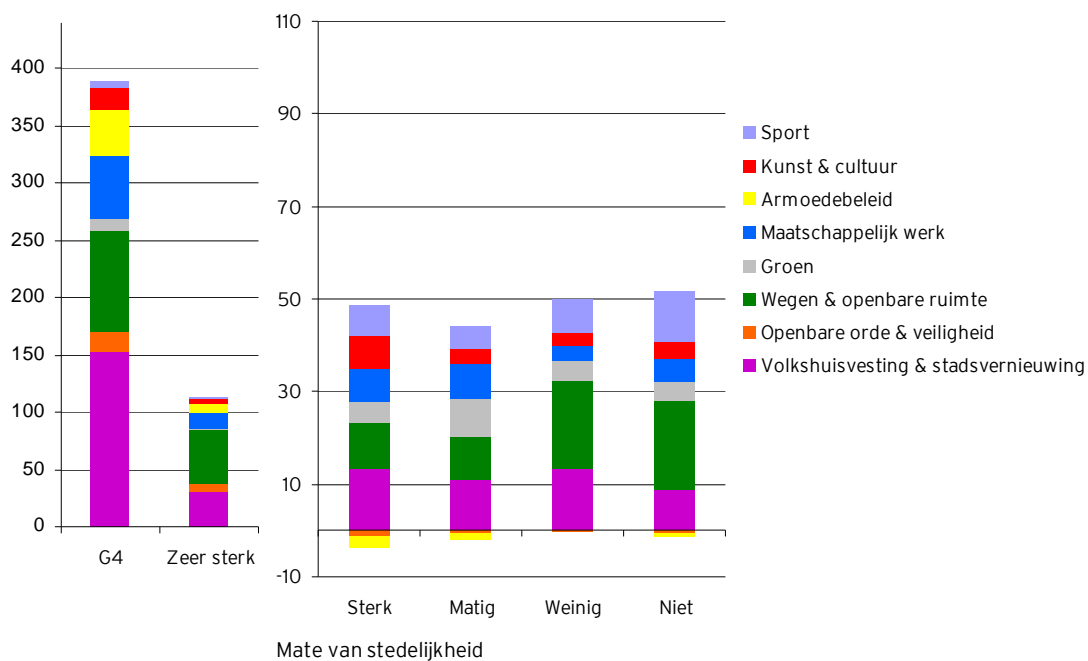
In figuren 10 en 11 hebben zeer sterk stedelijke gemeenten een aparte schaal gekregen, omdat de verschillen met de minder stedelijke gemeenten groot zijn. De grote vier behandelen we als een aparte categorie, hoewel die ook als "sterk stedelijk" te boek staan. Dat doen we omdat zij op hun beurt weer sterk afwijken van de andere sterk stedelijke gemeenten. Zoals gezegd liggen hieraan onder meer administratieve veranderingen ten grondslag.

De gemeenten die niet, weinig, matig of sterk stedelijk zijn verwachten dat hun lasten op de acht onderscheiden beleidsterreinen in 2011 ongeveer in dezelfde mate zullen teruglopen. Wel verschilt de samenstelling. Opvallend is overigens dat matig en sterk stedelijke gemeenten verwachten dat zij in 2011 meer uit gaan geven aan armoedebeleid dan in 2010.

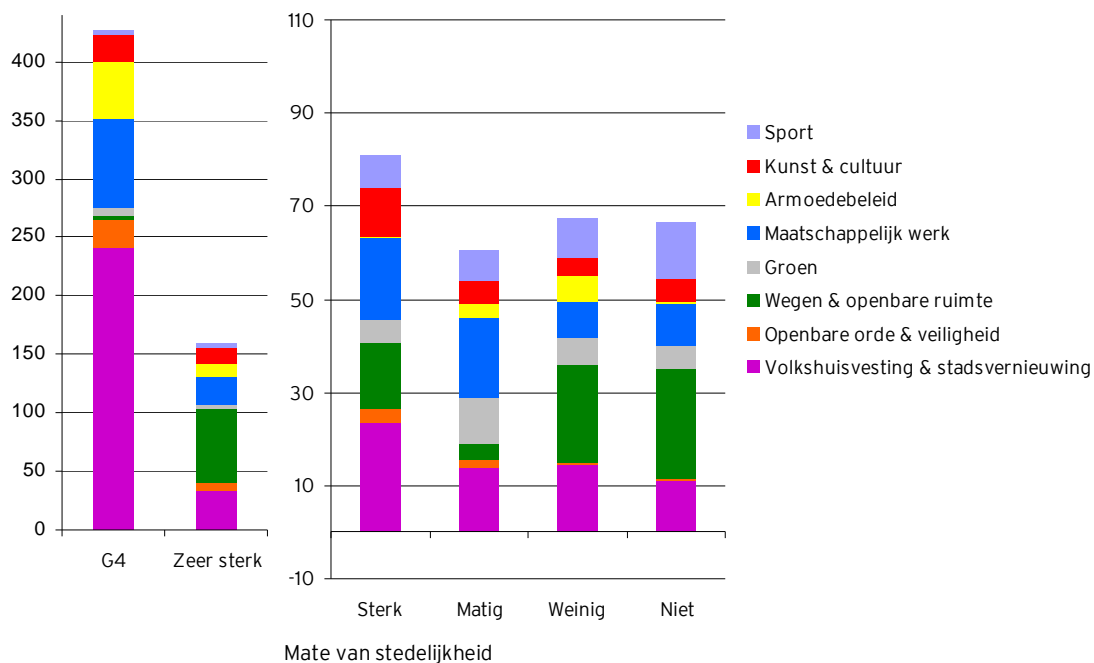
Zeer sterk stedelijke gemeenten (exclusief de vier grote gemeenten) verwachten hun lasten op de beleidsterreinen in figuur 10 ongeveer twee keer zoveel te laten dalen dan minder stedelijke gemeenten. Dat komt niet alleen door het opschorten of afblazen van bouwprojecten. Ook aan wegen & openbare ruimte, maatschappelijk werk en armoedebeleid wordt minder uitgegeven.

Voor 2012 liggen de verwachte uitgavendalingen (ten opzichte van 2010) voor alle stedelijkheidsklassen hoger. In tegenstelling tot 2011 wordt in geen van de categorieën gemiddeld meer uitgegeven dan in 2010.

Figuur 10. Uitgavendaling 2011 ten opzichte van 2010 in euro per inwoner; naar mate van stedelijkheid



Figuur 11. Uitgavendaling 2012 ten opzichte van 2010 in euro per inwoner; naar mate van stedelijkheid

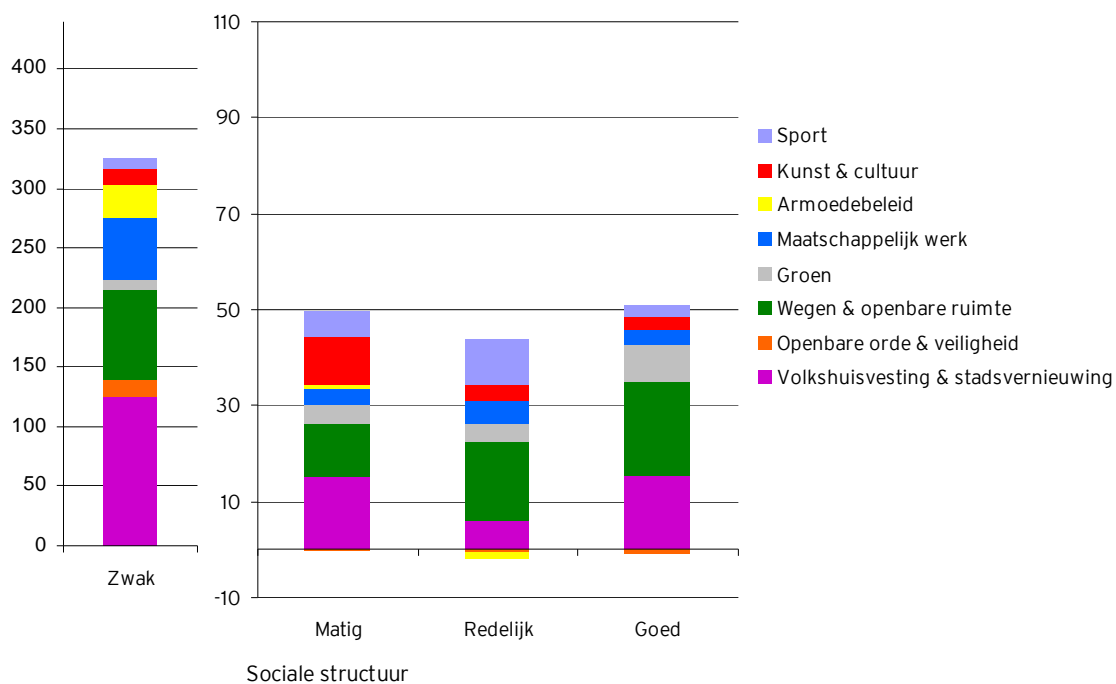


Uitsplitsing naar sociale structuur

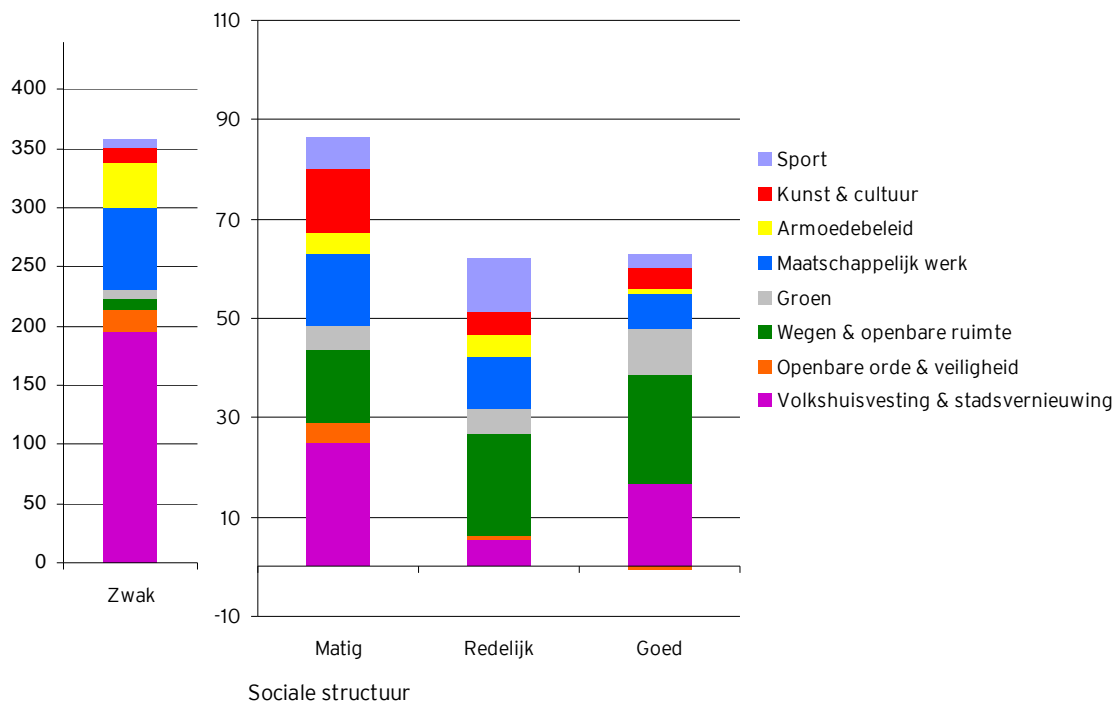
Figuur 12 laat zien dat gemeenten met een zwakke of matige sociale structuur hun uitgaven aan kunst en cultuur in 2011 het meest zien dalen. Gemeenten met een redelijke sociale structuur verminderen hun uitgaven aan sport het sterkst. Aan openbare orde & veiligheid geven alleen gemeenten met een zwakke sociale structuur minder uit dan in 2010.

In 2012 is het beeld soortgelijk, zij het dat nu ook gemeenten met een matige sociale structuur minder uit denken te geven aan openbare orde & veiligheid.

Figuur 12. Uitgavendaling 2011 ten opzichte van 2010 in euro per inwoner; naar sociale structuur



Figuur 13. Uitgavendaling 2012 ten opzichte van 2010, euro per inwoner; naar sociale structuur



3. Bezuinigingen op de eigen organisatie

3.1. Inleiding

Bezuinigingen kunnen direct gevolgen hebben voor de dienstverlening, maar gemeenten proberen ook vaak op de ambtelijke organisatie en de bedrijfsvoering te bezuinigen zonder dat de burger daar iets van merkt. Deze bezuinigingen kunnen niet zonder meer worden opgeteld bij de uitgavendalingen aan de in het vorige hoofdstuk onderscheiden categorieën. Er zal immers sprake zijn van overlap. Daarom presenteren wij ze hier apart.

3.2. Verwachte ontwikkeling

Gemiddeld verwachten gemeenten in 2011 19 euro per inwoner te besparen op de eigen organisatie. In 2012 verwachten zij dat dit is opgelopen tot 31 euro per inwoner (vergeleken met 2010). Voor het hele land gaat het dan om 322 miljoen euro in 2011 en 518 miljoen euro in 2012.

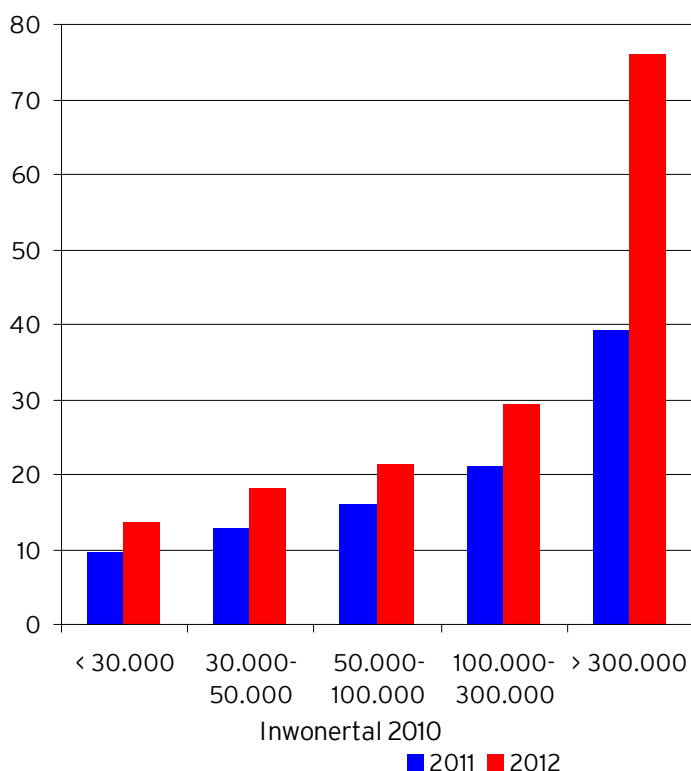
De verschillen tussen gemeenten zijn echter aanzienlijk. Hieronder maken we opnieuw een uitsplitsing naar gemeenteomvang, mate van stedelijkheid en sociale structuur.

Uitsplitsing naar gemeenteomvang

Figuur 14 laat zien dat de bezuinigingen op de eigen organisatie vooral plaatsvinden in de vier grote gemeenten (met meer dan 300.000 inwoners). De verschillen tussen de groottegroepen in de figuur zijn opvallend groot. Het gaat immers overal om euro's per inwoner.

De vier grote gemeenten denken in 2011 bijna 40 euro per inwoner op de eigen organisatie te bezuinigen, en in 2012 ruim 75 euro. In de andere groottegroepen liggen de bedragen beduidend lager. Maar ook bij de overige gemeenten is een duidelijke opwaartse trend te zien: hoe meer inwoners, hoe meer men op de eigen organisatie denkt te gaan bezuinigen. In hoofdstuk 5 zullen we zien dat het aantal inwoners op zichzelf niet van invloed is op de bezuinigingen op de eigen organisatie. Uit de statistische analyse in dat hoofdstuk blijkt dat het de mate van stedelijkheid is die bepalend is voor deze bezuinigingen. Omdat grote gemeenten vaak ook sterker stedelijk zijn, loopt de bezuiniging op de eigen organisatie eveneens op met de omvang van de gemeenten.

Figuur 14. Voorgenomen bezuinigingen op de eigen organisatie, euro per inwoner, naar inwonertal

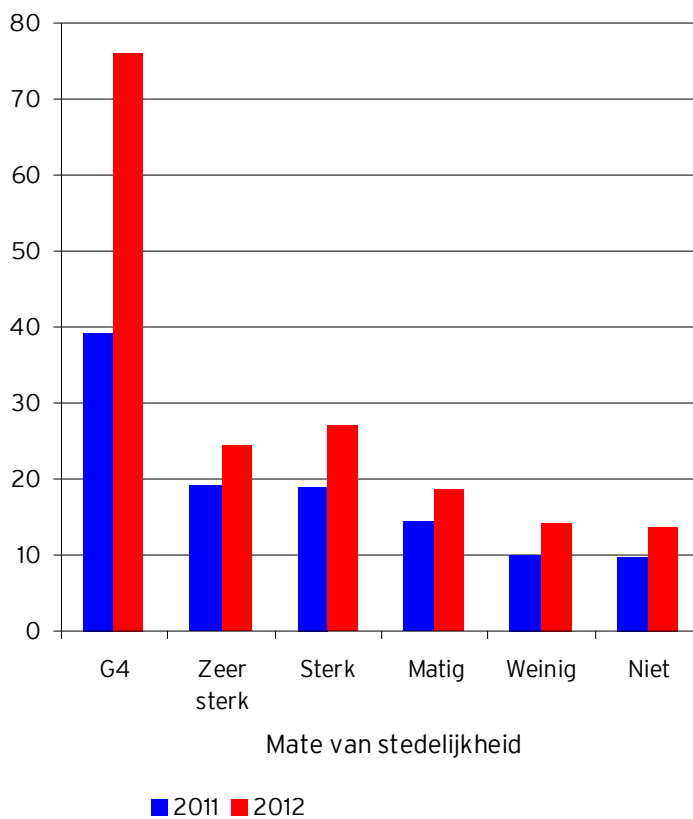


Uitsplitsing naar mate van stedelijkheid

Uit figuur 15 blijkt opnieuw dat de vier grote gemeenten per inwoner gemeten het meest bezuinigen op de eigen organisatie. Gemeenten die sterk of zeer sterk stedelijk zijn bezuinigen ongeveer half zoveel, en minder stedelijke gemeenten nog minder.

De statistische analyse in hoofdstuk 5 bevestigt dat er een positief verband bestaat tussen de mate van stedelijkheid en de omvang van de bezuinigingen op de eigen organisatie.

Figuur 15. Voorgenomen bezuinigingen op de eigen organisatie, euro per inwoner, naar mate van stedelijkheid

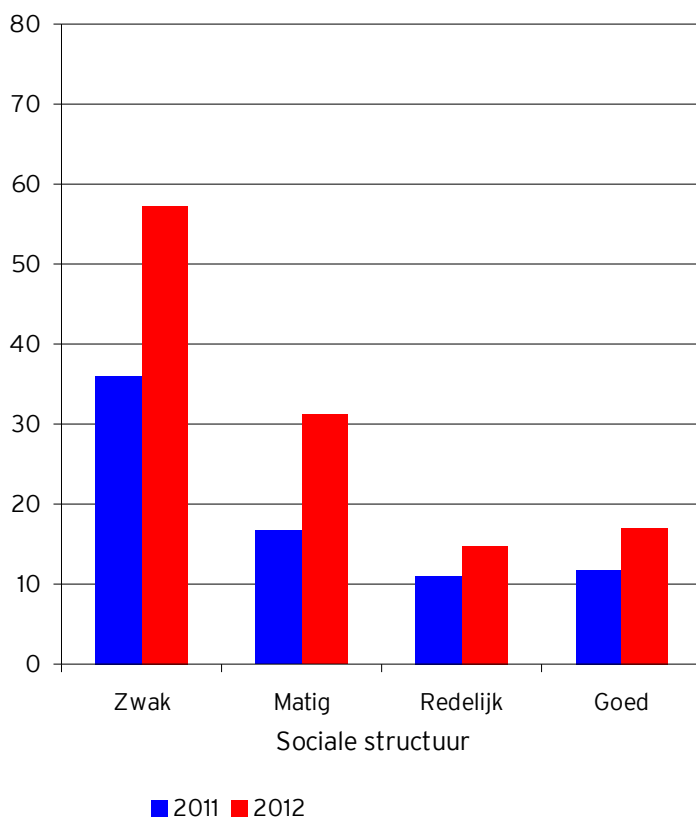


Uitsplitsing naar sociale structuur

Figuur 16 laat zien dat grote bezuinigingen op de eigen organisatie samengaan met een zwakke sociale structuur. Het verband tussen sociale structuur en bezuinigingen op de eigen organisatie is echter niet lineair. Gemeenten met een redelijke sociale structuur denken het minst te bezuinigen, minder dan gemeenten met een goede sociale structuur.

In hoofdstuk 5 zal blijken dat de sociale structuur op zichzelf niet van invloed is op de bezuinigingen op de eigen organisatie. Uit de statistische analyse in dat hoofdstuk blijkt dat het de mate van stedelijkheid is die bepalend is voor deze bezuinigingen. Gemeenten met een zwakke sociale structuur zijn vaak ook sterker stedelijk.

Figuur 16. Voorgenomen bezuinigingen op de eigen organisatie, euro per inwoner, naar sociale structuur



4. Stijging belastingopbrengst

4.1. Inleiding

In principe kunnen financiële tegenvallers ook worden opgevangen door de belastingopbrengst te verhogen. In de praktijk komt dat meestal neer op de onroerendezaakbelasting (ozb), omdat de overige gemeentelijke belastingen in de meeste gemeenten gering van omvang zijn.

In vergelijking met de andere gemeentelijke inkomstenbronnen is ook de ozb gering van omvang. Ongeveer zeven procent van de inkomsten vloeit uit deze heffing. Dat betekent dat voor een betrekkelijk geringe inkomstenstijging een grote belastingverhoging nodig is. Dit wordt wel het hefboomeffect genoemd. Gemiddeld moeten gemeenten de ozb met 16 procent verhogen om één procent meer inkomsten te verkrijgen. Dit verschilt sterk tussen gemeenten, van vijf procent in Bloemendaal tot 42 procent in Brielle (Allers et al., 2010, blz. 50).

4.2. Verwachte ontwikkeling alle gemeenten samen

Voor 2011 voorzien gemeenten een stijging van de ozb-opbrengst van 1,5 procent, ofwel 2,7 euro per inwoner. Deze cijfers zijn, zoals alle cijfers in dit rapport, gecorrigeerd voor inflatie.³ Het gaat hier niet om tarief- of lastenverhogingen, maar om hogere opbrengsten. Die kunnen behalve door tariefverhogingen ook ontstaan door een volume-effect (meer woningen of bedrijfspanden).

Voor 2012 bedraagt de stijging van de ozb-opbrengst 1,6 procent ten opzichte van 2010. Dat is 2,9 euro per inwoner. De opbrengst zou dan van 2011 op 2012 nauwelijks stijgen. Mogelijk is voor 2012 de stijging van de ozb-opbrengst nog niet geheel ingevuld.

Het is duidelijk dat de genoemde bedragen hoe dan ook in het niet vallen bij de verwachte uitgavendalingen. De opbrengststijgingen zijn niet hoger dan de afgelopen jaren, eerder lager. De financiële problemen worden dus vooralsnog niet opgelost door de belastingen te verhogen.

4.3. Uitsplitsing naar gemeentekennmerken

Figuur 17 laat zien dat de vier grote gemeenten voor 2011 uitgaan van een daling van de ozb-opbrengst. In 2012 daalt de opbrengst verder. De overige gemeenten gaat uit

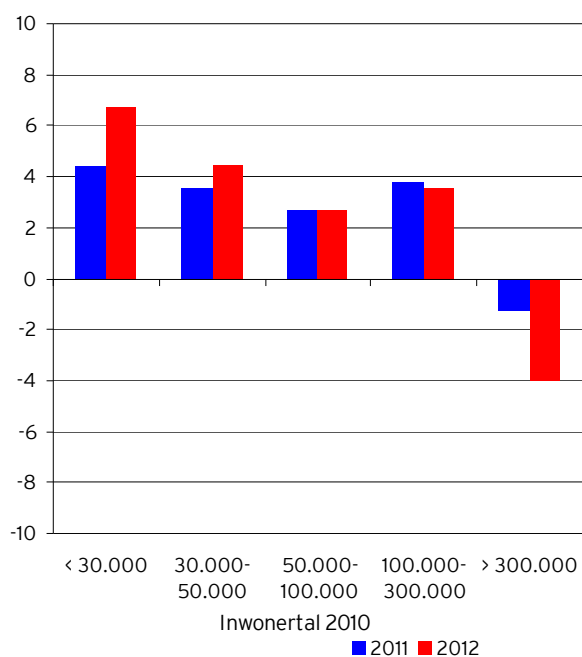
³ Alle bedragen in dit rapport zijn uitgedrukt in euro's van 2010, berekend op basis van een verwachte inflatie van 1,5 procent (zie de verantwoording in de bijlage).

van een opbrengstgroei van ongeveer vier euro per inwoner. Een duidelijk verband met gemeentegrootte blijkt niet uit de figuur.

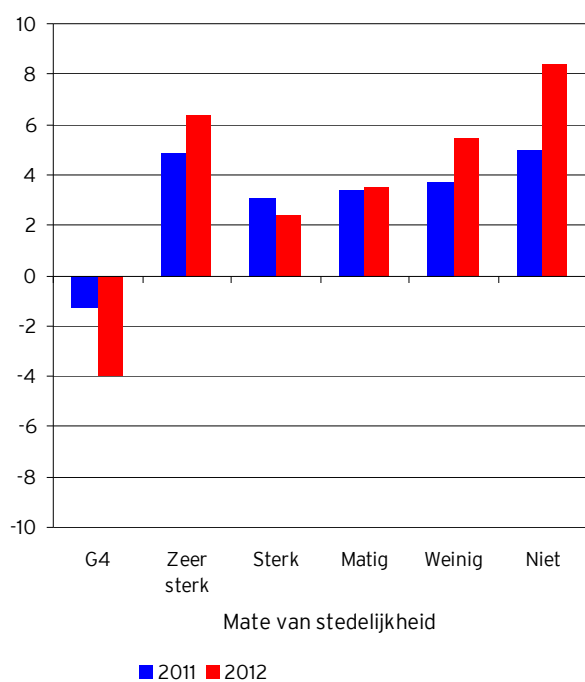
Uit figuur 18 blijkt dat zowel niet stedelijke gemeenten als gemeenten die zeer sterk stedelijk zijn (exclusief de grote vier) een relatief grote stijging van de ozb-opbrengst begroten.

Figuur 19 laat zien dat gemeenten met een zwakke sociale structuur - waaronder de grote vier - een daling van de ozb-opbrengst voorzien. De verschillen tussen de overigen gemeentegroepen zijn niet groot.

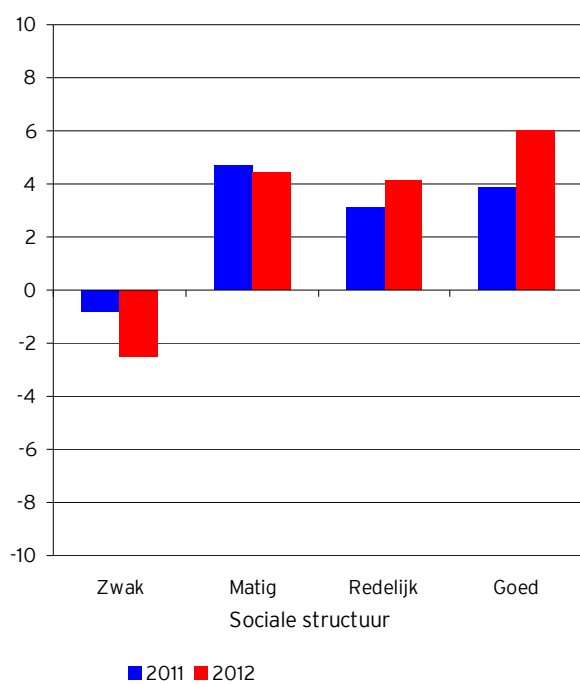
Figuur 17. Begrote toename ozb-opbrengst, euro per inwoner, naar inwonertal



Figuur 18. Begrote toename ozb-opbrengst, euro per inwoner, naar mate van stedelijkheid



Figuur 19. Begrote toename ozb-opbrengst, euro per inwoner, naar sociale structuur



5. Statistische analyse

5.1. Inleiding

De voorgaande hoofdstukken hebben onder meer laten zien in hoeverre gemeenteomvang, mate van stedelijkheid en sociale structuur samenhangen met ontwikkelingen in uitgaven, bezuinigingen op de eigen organisatie en op de belastinginkomsten. Een dergelijke samenhang is iets anders dan een oorzakelijk verband. Wanneer gemeenten met een zwakke sociale structuur bijvoorbeeld veel bezuinigen op de eigen organisatie, dan kan dat bijvoorbeeld komen doordat die gemeenten vaak een sterk stedelijk karakter hebben, en doordat juist stedelijke gemeenten veel op de eigen organisatie bezuinigen.

Om hier meer helderheid in te brengen kan gebruik worden gemaakt van regressieanalyse. Door tegelijkertijd na te gaan in hoeverre diverse factoren van invloed zijn op, bijvoorbeeld, de uitgaven aan sport, kan duidelijk worden welke factoren wel en welke niet op die sportuitgaven van invloed zijn. We betrekken de volgende mogelijke verklarende variabelen in de analyse:

- de begrote daling van de algemene uitkering⁴
- de omvang van de gemeente, gemeten aan het aantal inwoners in 2010⁵
- de groei van het aantal inwoners in de periode 2000-2010⁶
- de mate van stedelijkheid, gemeten aan de omgevingsadressendichtheid, een maatstaf voor de dichtheid van de bebouwing⁷
- de sociale structuur, gemeten met een dummievariabele die de waarde 1 heeft als de sociale structuur zwak of matig is⁸
- het gemiddelde huishoudensinkomen⁹
- het aandeel van de wethouderszetels dat in handen is van linkse partijen (PvdA, GroenLinks, SP en lokale linkse partijen)¹⁰
- het aandeel van de wethouderszetels dat in handen is van regeringspartijen (VVD en CDA)¹¹

⁴ Bron: eigen enquête.

⁵ Bron: CBS.

⁶ Bron: CBS.

⁷ Bron: CBS.

⁸ Bron: ministerie van BZK.

⁹ In 2006, het meest recente jaar waarvoor gegevens beschikbaar zijn (bron: CBS).

¹⁰ Bron: COELO.

¹¹ Bron: COELO. Gedoogpartij PVV levert in geen enkele gemeente wethouders.

- de mate waarin een gemeente een centrumfunctie heeft¹²

De te verklaren variabele (mutatie uitgaven, bezuinigingen op eigen organisatie, ontwikkeling ozb-opbrengst) is steeds uitgedrukt in euro's per inwoner.

De statistische analyse is gebaseerd op gegevens van een beperkt aantal gemeenten.¹³ Het is mogelijk dat bij een groter aantal gemeenten meer verbanden boven water zouden zijn komen. Wanneer wij geen verband vinden, is niet aangetoond dat het niet bestaat. Aan de andere kant is het ook niet zo dat de aanwezigheid van een verband via statistische analyse kunnen worden *bewezen*. Wij spreken van een significant verband wanneer de kans dat het gevonden verband op toeval berust klein is.

5.2. Uitkomsten

Tabel 1 vat de uitkomsten van de statistische analyses samen. Voor de acht afzonderlijke uitgavencategorieën, voor de bezuinigingen op de eigen organisatie en voor de begrote ozb-opbrengst worden de variabelen getoond die daar een significant verband mee vertonen.

Bij de uitgaven aan *sport* blijkt de mate van stedelijkheid van invloed te zijn. Hoe stedelijker de gemeente, hoe minder de uitgaven aan sport teruglopen (in euro per inwoner). Dit geldt voor 2011 en voor 2012. Voor 2012 komt daar nog bij dat gemeenten waar de inwoners gemiddeld een hoger inkomen hebben de sportuitgaven minder verlagen. Op de ontwikkeling van de sportuitgaven in 2011 heeft het gemiddelde inkomen geen invloed.

Als de overige omstandigheden gelijk zijn, dalen de uitgaven aan *kunst en cultuur* meer naarmate gemeenten groter zijn (meer inwoners hebben). Daar staat echter tegenover dat deze uitgaven minder dalen in gemeenten met een sterkere centrumfunctie en in gemeenten met een hoge mate van stedelijkheid. Dit laat het belang zien van een statistische analyse. In figuur 11 zagen we dat de grote gemeenten en sterk stedelijke gemeenten de uitgaven aan kunst en cultuur relatief sterk verlagen. Dat blijkt echter niet aan de mate van stedelijkheid te liggen (stedelijke gemeenten bezuinigen, wanneer verder alles hetzelfde is, juist minder op kunst en cultuur, zie tabel 1), maar aan het feit dat sterk stedelijke gemeenten in veel gevallen groot zijn. En dat laatste is van invloed op de uitgavendaling aan kunst en cultuur.

De uitgaven aan *armoedebeleid* nemen in 2011 sterker af naarmate gemeenten een lagere algemene uitkering verwachten uit het gemeentefonds. Kennelijk is deze uitgavencategorie sterk afhankelijk van de in de gemeente beschikbare financiële

¹² Centrumfunctie wordt gemeten als het regionale klantenpotentieel (bron: CBS).

¹³ Dit aantal varieert van 217 tot 236 gemeenten, doordat niet voor alle gemeenten alle benodigde gegevens beschikbaar zijn.

middelen. Voor 2012 wordt een dergelijk verband niet gevonden. Verrassend is dat een groter aandeel van CDA en VVD in het college samengaat met een geringere uitgavendaling bij het lokale armoedebeleid. Ten minste, in 2011, niet in 2012.

Tabel 1. Variabelen die van invloed zijn op uitgavenontwikkelingen en groei ozb-opbrengst

	Variabelen die verband vertonen		Richting verband ^a	Significantie ^b
Sport	2011	Stedelijkheid	+	**
	2012	Stedelijkheid	+	**
		Gemiddeld inkomen	+	*
Kunst en cultuur	2011	Inwonertal	-	***
		Stedelijkheid	+	*
		Centrumfunctie	+	***
	2012	Mutatie alg. uitkering	+	**
		Inwonertal	-	***
		Centrumfunctie	+	**
Gemeentelijk armoedebeleid	2011	Mutatie alg. uitkering	+	**
		Aandeel CDA en VVD	+	**
	2012	-		
Maatschappelijk werk	2011	Mutatie alg. uitkering	+	***
		Groei aantal inwoners	+	**
		Aandeel linkse partijen	+	*
	2012	Mutatie alg. uitkering	+	**
		Groei aantal inwoners	+	**
		Aandeel linkse partijen	+	*
Openbaar groen		-		
Wegen & openbare ruimte	2011	Aandeel linkse partijen	+	**
	2012	Gemiddeld inkomen	+	*
		Aandeel linkse partijen	+	*
Openbare orde & veiligheid		-		
Volkshuisvesting & stadsvernieuwing	2011	Aantal inwoners	-	**
	2012	Aantal inwoners	-	*
		Groei aantal inwoners	+	*
Eigen organisatie	2011	Stedelijkheid	-	***
	2012	Stedelijkheid	-	**
Ozb-opbrengst	2011	Slechte sociale structuur	+	***
	2012	Slechte sociale structuur	+	**
		Stedelijkheid	-	**

^a Een minteken betekent dat de variabele samengaat met lagere uitgaven (dus met grotere uitgavendalingen) of met een lagere groei van de ozb-opbrengsten. Een plusteken betekent het omgekeerde.

^b Hoe meer sterren, hoe kleiner de kans dat het gevonden verband op toeval berust. Deze kans is bij * kleiner dan tien procent, bij ** kleiner dan vijf procent, en bij *** kleiner dan één procent.

Voor zowel 2011 als voor 2012 geldt dat de uitgaven aan *maatschappelijk werk* minder dalen naarmate de begrote algemene uitkering minder daalt, naarmate het aantal inwoners het afgelopen decennium meer is gegroeid, en naarmate het aandeel van linkse wethouders groter is.

Linkse wethouders laten de uitgaven aan *wegen & openbare ruimte* minder dalen, zowel in 2011 als in 2012. Voor 2012 geldt dat deze daling ook lager is naarmate het gemiddelde inkomen hoger is.

Hoe groter het aantal inwoners, hoe meer de uitgaven aan *volkshuisvesting & stadsvernieuwing* teruglopen, in 2011 en in 2012. In gemeenten die de afgelopen periode meer zijn gegroeid dalen deze uitgaven in 2012 minder.

Hoe groter de mate van stedelijkheid van een gemeente, hoe meer er wordt bezuinigd op de *eigen organisatie*. Dit geldt voor 2011 en voor 2012.

De begrote *ozb-opbrengst*, ten slotte, stijgt relatief veel in gemeenten met een zwakke of matige sociale structuur. Geen van de onderzochte kenmerken heeft een significante invloed op de uitgavenontwikkeling op de terreinen openbaar groen en openbare orde & veiligheid.

Literatuur

Allers, M.A., C. Hoeben, J. Bolt, L.A. Toolsema (2010), *Atlas van de lokale lasten 2010*, COELO: Groningen.

Allers, M.A., J. Bolt (2010), *Financiële gevolgen van de recessie voor de eigen inkomsten en uitgaven van gemeenten*, Groningen: COELO.

Berns, S.W., H. Celik, B.F. Michiels, M. Schenk (2010), *Financiële effecten crisis bij gemeentelijke grondbedrijven*, Utrecht: Deloitte.

Bijlage: onderzoeksverantwoording

Inleiding

Deze bijlage beschrijft de enquête waarop de uitkomsten van dit onderzoek zijn gebaseerd. We beginnen met de gevolgde werkwijze en bespreken dan de respons.

Werkwijze

Begin oktober 2010 is per email een enquête uitgezet bij alle Nederlandse gemeenten. Nonrespondenten hebben een herinnering ontvangen met het verzoek om alsnog mee te werken. Bij ontbrekende gegevens, bij onduidelijkheden en bij antwoorden die sterk afweken van antwoorden van andere gemeenten is navraag gedaan.

Hoewel alle gegevens in lopende prijzen zijn opgevraagd, bleken veel respondenten toch (sommige) gegevens in constante prijzen te hebben opgegeven. In die gevallen is navraag gedaan naar de gevolgde werkwijze. Alle gegevens zijn door ons omgerekend naar euro's van 2010. Daarbij is uitgegaan van een inflatiepercentage van 1,5. Dit percentage is gebaseerd op de meest actuele ramingen van het CPB. Bedragen zijn omgerekend naar euro's per inwoner met behulp van de inwonertallen op 1 januari 2010 (bron: CBS).

Respondenten kregen van 8 november tot 11 november de gelegenheid de door ons bewerkte gegevens voor hun gemeente via een besloten website in te zien, en correcties of aanvullingen door te geven.

Respons

Tabel 2 laat zien hoeveel gemeenten aan het onderzoek hebben deelgenomen, uitgesplitst naar grootteklasse en provincie. In totaal hebben 253 gemeenten meegedaan. De totale respons bedraagt hiermee 59 procent. Een dergelijk percentage is hoog voor dit soort enquêtes. Ondanks de geringe lengte kost het invullen immers nogal wat tijd, omdat de gevraagde gegevens niet direct voorhanden zijn.

Tabel 2 laat zien dat de respons evenwichtig is verdeeld over groottegroepen en provincies. In alle grootteklassen en alle provincies ligt de respons ten minste op 50 procent, met uitzondering van Utrecht (46 procent). Ook wat andere kenmerken betreft wijken de onderzoeksgemeenten weinig af van het landelijke beeld. Wij gaan er daarom van uit dat de uitkomsten representatief zijn voor alle gemeenten.

Tabel 2. Respons

	Tot 30.000 inwoners	30.000 tot 50.000 inwoners	50.000 tot 100.000 inwoners	100.000 inwoners of meer	Som	Percentage
Groningen	15	1	0	0	16	70%
Friesland	12	3	1	0	16	52%
Drenthe	2	4	1	1	8	67%
Overijssel	4	4	4	1	13	52%
Gelderland	25	9	1	3	38	68%
Utrecht	7	3	1	2	13	46%
Flevoland	0	2	0	1	3	50%
Noord-Holland	21	5	4	3	33	54%
Zuid-Holland	26	4	8	3	41	56%
Zeeland	5	3	1	0	9	69%
Noord-Brabant	32	6	2	3	43	63%
Limburg	11	6	2	1	20	59%
Som	160	50	25	18	253	59%
Percentage	58%	57%	58%	69%	59%	

Verkrijgbaar in de reeks COELO-rapporten

- 94-1 M.A. Allers, C.A. de Kam, *Advies over de kostentoedeling van waterschappen*, 1994.
- 95-1 M.A. Allers, C.G.M. Sterks, *Naar een geïntegreerd stelsel voor gesubsidieerde arbeid? Evaluatie van de voorstellen van de commissie Houben*, 1995.
- 95-2 M.A. Allers, *Inkomenseffecten van het gemeentelijk kwijtscheldingsbeleid*, 1995.
- 96-1 C.G.M. Sterks, M.A. Allers, *Herziening van de financiële verhouding en de lokale lastendruk*, 1996.
- 96-2 M.A. Allers, *Financiële gevolgen van de verruiming van het kwijtscheldingsbeleid van de gemeente Groningen*, 1996.
- 96-3 M.A. Allers, *Profijt van de gemeentelijke overheid. De invloed van het gemeentebestuur op de koopkracht van de minima in Groningen*, 1996.
- 96-4 M.A. Allers, *De Armoedenota en het minimabeleid in de gemeente Delfzijl*, 1996.
- 96-5 C.A. de Kam, M.A. Allers, *Om de loongrens. Verkenning van gevolgen van grondslagversmalling bij de premieheffing voor de Ziekenfondswet*, 1996.
- 97-1 M.A. Allers, *Tariefdifferentiatie in de OZB en de fiscale concurrentiepositie van de gemeente Groningen*, 1997.
- 97-2 C.G.M. Sterks, *Alternatieven voor milieulegges*, 1997.
- 97-3 M.A. Allers, *Gemeentelijke woonlasten voor water- en walbewoners vergeleken*, 1997.
- 97-4 A.J.W.M. Verhagen, *Criteria aan de verdeelmaatstaven van specifieke uitkeringen*, 1997.
- 98-1 M.A. Allers, *De invloed van de burger op de gemeentelijke belastingdruk*, 1998.
- 99-1 M.A. Allers, *Gemeentelijk minimabeleid en armoedeval*, 1999.
- 99-2 M.A. Allers, *Armoedebeleid en armoedeval in Vlaardingen*, 1999.
- 00-1 A.J.W.M. Verhagen, *COELO-Overzicht specifieke uitkeringen 1999, 2000*.
- 00-2 M.A. Allers, *Armoedebeleid en armoedeval in Soest*, 2000.
- 00-3 K. Grit, *Dynamiek van de lokale overheid. Economisering in Tilburg*, 2000.
- 00-4 M.A. Allers en A. Veenkamp, *Een woonlastenfonds voor Groningen?*, 2000.
- 00-5 M.A. Allers, *Armoedebeleid en armoedeval in Alphen aan den Rijn*, 2000.
- 00-6 M.A. Allers, *Armoedeval in Amsterdam, 2000-2001*, 2000.
- 00-7 M.A. Allers, *Het decentrale belastinggebied, de kwaliteit van de lokale afweging en de politieke participatie*, 2000.
- 01-1 A.J.W.M. Verhagen, *Voorstel voor wijziging van de Financiële-verhoudingswet en enkele andere wetten*, 2001.
- 02-1 E. Gerritsen, M.A. Allers, *Weerstandsvormen en vermogenspositie gemeente Apeldoorn*, 2002.
- 02-2 E. Gerritsen, *Begrotingsvergelijking gemeente Zaanstad*, 2002.
- 02-3 M.A. Allers, *Armoedebeleid en armoedeval in Heerlen*, 2002.
- 02-4 M.A. Allers, *Herverdeeleffecten van de voorgenomen afschaffing van de OZB op woningen*, 2002.
- 02-5 E. Gerritsen, *Stille reserves van gemeenten*, 2002.
- 03-1 M.A. Allers, *Belastingoverzicht grote gemeenten 2003*, 2003.
- 03-2 M.A. Allers, *Koopkrachteffecten van afschaffing van de gebruikersheffing van de OZB op woningen*, 2003.

- 03-3 C. Hoeben, *Wie betaalt wat? kostentoedeling bij waterschappen*, 2003.
- 04-1 M.A. Allers, *Belastingoverzicht grote gemeenten 2004*, 2004.
- 04-2 M.A. Allers, *Financiële gevolgen van maximering van de OZB-tarieven*, 2004.
- 04-3 E. Gerritsen en C.G.M. Sterks, *Kostenontwikkeling in de waterketen 1990-2010*, 2004.
- 04-4 M.A. Allers en C. Hoeben, *Achtergronden van tariefstijgingen van gemeentelijke belastingen*, 2004.
- 04-5 C. Hoeben en E. Gerritsen, *Gevolgen invoering waterketentarief voor de lastenontwikkeling van huishoudens*, 2004.
- 05-1 C. Hoeben en E. Gerritsen, *Gevolgen van ontwikkelingen in de waterketen voor de lastendruk van huishoudens*, 2005.
- 05-2 M.A. Allers, *Belastingoverzicht grote gemeenten 2005*, 2005.
- 05-3 C. Hoeben, *Koopkrachtontwikkeling van ouderen, gehandicapten en chronisch zieken in Amsterdam*, 2005.
- 05-4 M.A. Allers, *Methoden voor het ontwikkelen van financiële verdeelmodellen*, 2005.
- 06-1 M.A. Allers, *Belastingoverzicht grote gemeenten 2006*, 2006.
- 06-2 C. Hoeben, *Kostentoerekening en kostendekking van gemeentelijke heffingen in Noordenveld*, 2006.
- 06-3 E. Gerritsen, C. Hoeben en J.Th. van der Veer, *Audit WB21: Kosten- en lastenontwikkeling ten gevolge van de NBW-opgave wateroverlast*, 2006.
- 07-1 M.A. Allers, A.S. Zeilstra, C. Hoeben en J.Th. van der Veer, *Belastingoverzicht grote gemeenten 2007*, 2007.
- 07-2 C. Hoeben en A.S. Zeilstra, *Kostprijsberekening en tariefbepaling gemeentelijke heffingen in De Marne*, 2007.
- 07-3 C. Hoeben en A.S. Zeilstra, *Kostprijsberekening en tariefbepaling gemeentelijke heffingen in Eemmond*, 2007.
- 07-4 C. Hoeben en A.S. Zeilstra, *Kostprijsberekening en tariefbepaling gemeentelijke heffingen in Winsum*, 2007.
- 07-5 M.A. Allers en B. Steiner, *Uitgavenbehoeften van Nederlandse gemeenten*, 2007.
- 08-1 M.A. Allers, L.A. Toolsema en A.S. Zeilstra, *De financiële positie van de gemeente Harlingen en de sturingsmogelijkheden van de raad*, 2008.
- 08-2 M.A. Allers, C. Hoeben, L.A. Toolsema en A.S. Zeilstra, *Belastingoverzicht grote gemeenten 2008*, 2008.
- 09-1 M.A. Allers, C. Hoeben en A.S. Zeilstra, *Belastingoverzicht grote gemeenten 2009*, 2009.
- 09-2 M.A. Allers en A.S. Zeilstra, *Bevolkingsdaling en gemeentelijke financiën*, 2009.
- 09-3 C. Hoeben, *Achtergrond tariefontwikkeling reinigingsheffingen 2009*, 2009.
- 09-4 A.S. Zeilstra, L.A. Toolsema en C. Hoeben, *Kosten en baten riolering en afvalinzameling en -verwerking in Capelle aan den IJssel*, 2009.
- 09-5 C. Hoeben, *Ontwikkeling van de lokale woonlasten voor eigenaren van woningen 1998 - 2009*, 2009.
- 10-1 M.A. Allers, L.A. Toolsema, C. Hoeben en J. Bolt, *Belastingoverzicht grote gemeenten 2010*, 2010.
- 10-2 M.A. Allers en J. Bolt, *Financiële gevolgen van de recessie voor de eigen inkomsten en uitgaven van gemeenten*, 2010.

- 10-3 C.Hoeben, *Ontwikkeling waterschapslasten in de periode 1998-2012*, 2010.
- 10-4 L.A. Toolsema, M.A. Allers, A.S. Zeilstra, *De toezichtlast van gemeenten op het gebied van de financiële functie*, 2010.
- 10-5 M.A. Allers, C.Hoeben, *Besparingsmogelijkheden in het waterbeheer*, 2010.
- 10-6 M.A. Allers, *Verevening conform het derde aspiratieniveau*, 2010.

COELO-rapporten kunnen worden gedownload van Internet (www.coelo.nl), of besteld bij COELO, postbus 800, 9700 AV Groningen, telefoon 050 3637018.

Andere COELO-uitgaven:

Atlas van de lokale lasten. Verschijnt jaarlijks sinds 1997.

Woonlastenmonitor. Verschijnt jaarlijks sinds 2008.

Meer informatie over COELO en COELO-publicaties is beschikbaar via www.coelo.nl