

Lokale lastendruk in Kampen

Notitie opgesteld in opdracht van de gemeente Kampen (herziene versie)

Dr. ir. C. Hoeben

COELO

19 februari 2004

COELO

Centrum voor Onderzoek van de Economie van de Lagere Overheden

Lokale lastendruk in Kampen

Dr. ir. C. Hoeben, COELO

Inleiding

Dit onderzoek is uitgevoerd in opdracht van de gemeente Kampen. De lokale lasten in die gemeente worden jaarlijks verhoogd. Het COELO heeft onderzoek gedaan naar de koopkrachteffecten van de verhoging van de lokale lasten in Kampen.

Onderzoeksvragen

In dit rapport komen de volgende vragen aan de orde.

1. Welk deel van hun inkomen hebben de burgers van Kampen de afgelopen drie jaar uitgegeven aan lokale belastingen en heffingen?
2. Welk effect hebben de voorstellen in de programmabegroting 2004 op de koopkracht van inwoners van de gemeente Kampen?
3. In hoeverre wijkt de lastenverzwaring in Kampen af van het landelijk gemiddelde?
4. In hoeverre zijn de inkomenseffecten in overeenstemming met de intenties die worden geschetst in het herindelingsdocument “gezamenlijke koers” en het collegeprogramma 2001-2006?

Methode

Voor dit onderzoek is gebruik gemaakt van de gegevens die het COELO jaarlijks verzamelt voor het samenstellen van de Atlas van de Lokale lasten. Voor het onderzoek is tevens gebruik gemaakt van gegevens van het Centraal Bureau voor de Statistiek (CBS) en het Centraal Planbureau (CPB) (modaal inkomen).

Er worden drie gemeentelijke belastingen betrokken in het onderzoek: de onroerendezaakbelasting (OZB), de reinigingsheffing en het rioolrecht. Er is gekozen voor deze belastingen omdat ze ieder jaar worden opgelegd aan vrijwel ieder huishouden in Kampen. Andere heffingen zoals de hondenbelasting of het begrafenisrecht treffen alleen specifieke groepen of worden alleen incidenteel geheven.

Het bedrag dat men betaalt voor de OZB in Kampen is bepaald op basis van de gemiddelde waarde van woningen in Kampen. Omdat huishoudens met een minimuminkomen over het algemeen in een goedkope woning wonen is bij de bepaling van de OZB die deze groep betaalt uitgegaan van 60% van de gemiddelde woningwaarde.

Om te bepalen welk bedrag inwoners van Kampen betalen voor de reinigingsheffing is in eerste instantie uitgegaan van landelijke gemiddelden wat betreft afvalaanbod. Dit gemiddelde is gecorrigeerd voor de afvalvermindering die op treedt wanneer er in een gemeente een gedifferentieerd tarief wordt gehanteerd (difstar).¹ De woonlasten worden berekend door deze bedragen en het bedrag dat men betaalt voor het rioolrecht bij elkaar op te tellen en te verminderen met de zalmsnip en de gebruikelijke kwijtscheldingen.

Voor de berekening van de koopkrachteffecten wordt uitgegaan van een gezin met twee kinderen onder twaalf jaar. Tevens zijn er berekeningen gemaakt van de ontwikkeling van de koopkrachteffecten bij eenpersoonshuishoudens. Omdat deze overeenkomen met die voor een meerpersoonshuishouden worden deze cijfers niet apart in dit rapport gepresenteerd.

Resultaten

Het inkomen in Kampen is lager dan gemiddeld in Nederland. Het gemiddelde besteedbare inkomen voor een huishouden in 2000 is 25,9 duizend euro in Nederland en in Kampen is dit 24,3 duizend euro (CBS 2004). Ook blijkt dat er in vergelijking met Nederland in Kampen relatief veel mensen wonen met een laag inkomen (zie tabel 1) en weinig met een hoog inkomen (meer dan twee keer modaal). Voor Kampen zijn dus vooral de koopkrachteffecten voor mensen met een laag inkomen relevant.

Tabel 1 Percentage huishoudens met een laag inkomen in Nederland en in Kampen (%)

	Huishoudens met een laag inkomen	Huishoudens met een langdurig laag inkomen	Huishoudens rond het sociale minimum
Kampen	13,3	6,1	9,3
Nederland	12,7	5,7	9,4

Noot: Een inkomen is laag wanneer het omgerekend naar een inkomen van een alleenstaande, een lagere koopkracht vertegenwoordigt dan een bedrag van 7.260 euro in prijzen van 1990, een huishouden heeft een langdurig laag inkomen wanneer het huishouden drie jaar of langer een laag inkomen heeft. Het sociale minimum is het wettelijk bestaansminimum zoals dat in de politieke besluitvorming is vastgesteld.

Bron: CBS, Statline

¹ Bron: E. Dijkgraaf en R. Gradus, *Cost savings in unit-based pricing of household waste*, paper, juli 2003

EERSTE TWEE ONDERZOEKSVRAGEN

Welk deel van hun inkomen hebben burgers van Kampen de afgelopen drie jaar gebruikt voor lokale belastingen en heffingen? Welk effect hebben de voorstellen in de programmabegroting 2004 op de koopkracht van inwoners van de gemeente Kampen?

Het antwoord op deze vragen is te vinden in tabel 2. Huishoudens met een minimuminkomen betalen geen lokale lasten. De lokale lasten wegen het zwaarst voor huishoudens met een modaal inkomen (ongeveer 2%). Voor huishoudens met een hoger inkomen is de lastendruk lager (rond 1% wanneer het inkomen in het huishouden twee keer modaal is).

Huishoudens met een minimuminkomen betalen geen lokale lasten doordat deze groep volledige kwijtschelding kan krijgen voor zowel de onroerendezaakbelasting als het rioolrecht. Voor de reinigingsheffing is een gedeeltelijke kwijtschelding mogelijk (voor meerpersoonshuishoudens maximaal 206 euro in 2001 en 225 euro in 2004). In 2003 en 2004 is deze kwijtschelding lager dan het tarief dat een gemiddeld huishouden betaalt voor de reinigingsheffing. Doordat huishoudens in de onderzochte periode ook de zalmsnip ontvingen hoeven huishoudens met een minimuminkomen netto niets te betalen. Als in 2005 de zalmsnip wordt afgeschaft dan zullen huishoudens met een minimuminkomen dus wel een bedrag betalen voor de reinigingsheffing. Zou de zalmsnip in 2004 al zijn afgeschaft dan zouden huishoudens met een minimuminkomen in 2004 0,2% van hun inkomen besteden aan lokale lasten. Zou er helemaal geen mogelijkheid zijn tot kwijtschelding dan zouden de lokale lasten veel zwaarder wegen voor huishoudens in de bijstand (2,5% in 2001 oplopend tot 2,8 % in 2004).

Tabel 2 Lokale lastenontwikkeling in Kampen voor een echtpaar met twee kinderen onder twaalf jaar (percentage van het inkomen)

	2001	2002	2003	2004
Huurders van woningen				
Bijstand	0,0	0,0	0,0	0,0
Modaal	1,7	1,8	1,9	2,0
2 x modaal	0,9	0,9	1,0	1,0
Eigenaren van woningen				
Modaal	1,8	1,9	2,1	2,1
2 x modaal	0,9	1,0	1,0	1,0

De koopkrachtontwikkeling voor huishoudens met een minimuminkomen met een eigen huis wordt niet besproken omdat die groep nauwelijks voorkomt.

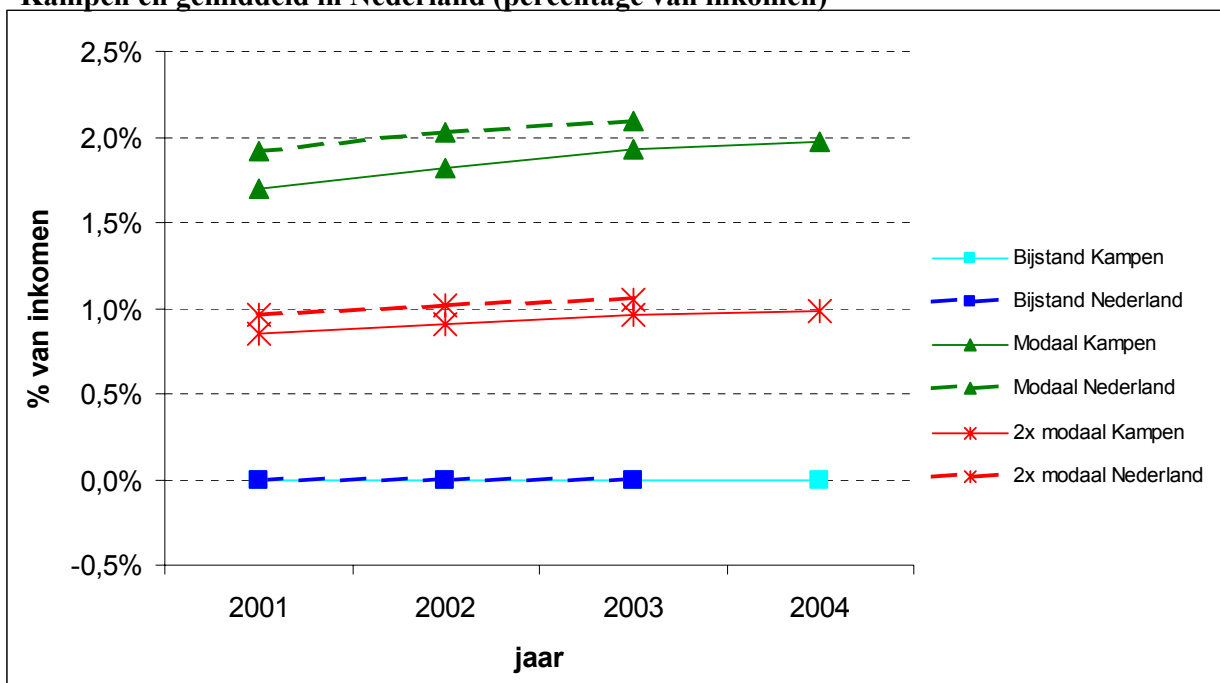
Bron: eigen berekening

DERDE ONDERZOEKSVRAAG

In hoeverre wijkt de lastenverzwaring in Kampen af van het landelijk gemiddelde?

In figuur 1 is te zien welk effect de lokale lasten hebben op de koopkracht van huurders in Kampen en in Nederland.² De gemiddelde lokale lastendruk van elke gemeente in Nederland tezamen ligt voor alle inkomensniveaus hoger dan de lastendruk in Kampen (zie ook tabel 3). Uit verdere berekeningen blijkt dat Kampen bij de 25% goedkoopste gemeenten behoort.

Figuur 1 Ontwikkeling van de Lokale lasten van huurders van woningen in Kampen en gemiddeld in Nederland (percentage van inkomen)



Bron: CBS en COELO

Als we de inkomensgroepen vergelijken blijkt dat in de gemiddelde gemeente in Nederland huishoudens met een minimuminkomen geen lokale lasten betalen. De situatie in Kampen is daarom in de onderzochte periode gelijk aan die in Nederland. Er is echter wel verschil. In de meeste gemeenten kunnen huishoudens met een minimuminkomen volledige kwijtschelding krijgen voor de lokale lasten, ook voor de reinigingsheffing. In Kampen kunnen deze huishoudens (net als in de meeste andere gemeenten waar wordt gewerkt met een diftar systeem) gedeeltelijke kwijtschelding krijgen voor de reinigingsheffing.

² De ontwikkelingen zijn vergelijkbaar voor eigenaren van huizen, zie tabel 3.

Tabel 3 Gemiddelde lokale lastenontwikkeling in Nederland voor een echtpaar met twee kinderen onder twaalf jaar (percentage van het inkomen)

	2001	2002	2003
Huurders van woningen			
Bijstand	0,0	0,0	0,0
Modaal	1,9	2,0	2,1
Twee keer modaal	0,9	1,0	1,0
Eigenaren van woningen			
Modaal	2,0	2,2	2,2
Twee keer modaal	1,0	1,1	1,1

De gemiddelde lastendruk voor 2004 kan nog niet worden bepaald omdat nog niet alle gegevens bekend zijn.

Bron: eigen berekeningen

Wanneer de zalmsnip wordt afgeschaft zullen minima in Kampen een deel van hun inkomen kwijt zijn aan de reinigingsheffing terwijl in dit in de meeste gemeenten volledig wordt kwijtgescholden. Door de huishoudens met een minimuminkomen een deel van de reinigingsheffing te laten betalen, is een prikkel aanwezig om zo min mogelijk vuil aan te bieden.

Voor huishoudens met een modaal en twee keer modaal inkomen is de lastendruk in Kampen lager dan gemiddeld in Nederland. Dit verschil blijft min of meer gelijk in de onderzochte periode. Een huishouden met een modaal inkomen is in Kampen in 2001 1,7% van het inkomen kwijt aan de lokale lasten en in Nederland is dit gemiddeld 1,9%. In 2003 zijn deze huishoudens in Kampen 1,9% kwijt en gemiddeld in Nederland 2,1%.

VIERDE ONDERZOEKSVRAAG

In hoeverre zijn de inkomenseffecten in overeenstemming met de intenties die worden geschetst in het herindelingsdocument “gezamenlijke koers” en het college programma 2001-2006?

In het herindelingsdocument “een gezamenlijke koers” en het college programma 2001-2006 wordt aangegeven dat:

- lastenstijging zo veel mogelijk moet worden voorkomen;
- de lastenstijging gerelateerd moet zijn aan de landelijke ontwikkeling;

Uit de voorgaande bespreking blijkt dat de woonlasten in Kampen lager zijn dan gemiddeld in Nederland. Wanneer de zalmsnip wordt afgeschaft de huishoudens met een minimuminkomen in Kampen een iets groter deel van hun inkomen kwijt zijn aan lokale lasten dan landelijk.

Conclusie

Wanneer we kijken naar de lokale lastendruk voor huishoudens met een minimum, modaal en twee keer modaal inkomen dan blijkt dat voor huishoudens met een modaal inkomen de lokale lasten het zwaarste drukken. De lastendruk voor huishoudens met een minimuminkomen is lager dan bij een modaal inkomen omdat men bij een minimuminkomen kwijtschelding kan krijgen voor een groot gedeelte van de lokale belastingen. Dit geldt zowel in Kampen als landelijk. Wanneer de lastendruk in Kampen wordt vergeleken met de lastendruk gemiddeld in Nederland dan blijkt dat inwoners van Kampen een kleiner deel van hun inkomen kwijt zijn aan de lokale lasten dan gemiddeld in Nederland. Dit verandert niet in de onderzochte periode. Wel blijkt dat er een kans is dat wanneer de zalmsnip wordt afgeschaft, huishoudens met een minimuminkomen een deel van hun inkomen kwijt zullen zijn aan de reinigingsheffing.